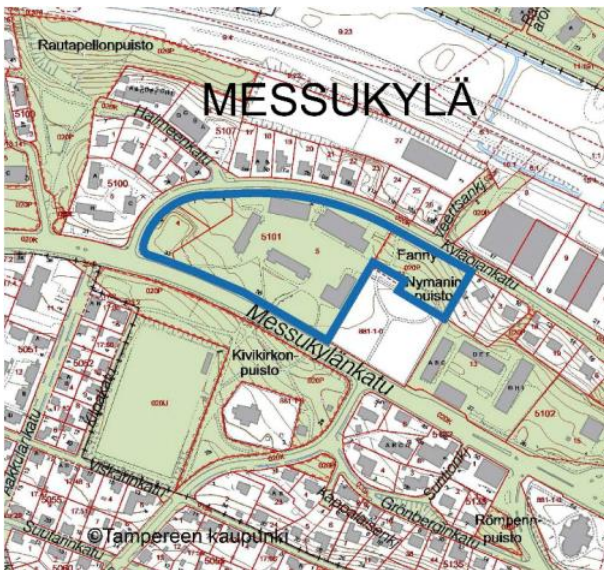


TAMPEREEN KAUPUNKI

Messukylän päiväkodin ja koulun asemakaavan nro 8689 arkeologinen tarkkuusinventointi

Raportti



Donna ID 5 006 214

Sisällysluettelo

1	Johdanto.....	1
2	Perustietoa tutkimusalueesta	2
3	Inventointityö.....	8
3.1	Koekuopat	9
3.2	Hiekkakuoppaan tehdyt leikkaukset	11
3.3	Rakenteet	15
3.4	Yleisiä havaintoja rakenteista, koekuopista ja leikkauksista	16
4	Tulokset.....	17

5.5.2020

Messukylän päiväkodin ja koulun asemakaavan nro 8689 arkeologinen tarkkuusinventointi

Tiivistelmä

Kulttuuriympäristöpalvelut Heiskanen & Luoto Oy teki huhtikuussa 2020 arkeologisen tarkkuusinventoinnin Tampereen Messukylän päiväkodin ja koulun asemakaavan nro 8689 alueella.

Arkeologisen inventoinnin tilaaja oli Tampereen kaupunki ja se laadittiin FCG Suunnittelu ja tekniikka Oy:n alikonsulttina.

Inventoinnissa ei havaittu merkkejä kiinteästä muinaisjäännöksestä.

Arkistotiedot

Tutkimuksen laji: Arkeologinen tarkkuusinventointi

Tutkimuslaitos: Kulttuuriympäristöpalvelut Heiskanen & Luoto Oy

Inventoija: FM Kalle Luoto ja FM Teemu Tiainen

Kenttätyöaika: 7.4.2020 ja 24.4.2020

Alkuperäinen tutkimuskertomus: Kulttuuriympäristöpalvelut Heiskanen & Luoto Oy:n arkisto

Tarkastetut kohteet: -

Aikaisemmat tutkimukset: -

1 Johdanto

Kulttuuriympäristöpalvelut Heiskanen & Luoto Oy teki huhtikuussa 2020 arkeologisen tarkkuusinventoinnin asemakaavan nro 8689 suunnittelualueella. Suunnittelualue käsittää Messukylän kaupunginosan korttelin 5101 sekä Fanny Nymanin puiston. Maakuntamuseo totesi 18.11.2019 kaavasta antamassaan kommentissa, että on mahdollista, että alueella sijaitsee entuudestaan tuntemattomia muinaisjäännöksiä tai muita kulttuuriperintökohteita. Tästä syystä alueella edellytettiin toteutettavaksi tarkkuusinventointi. Pirkanmaan maakuntamuseo on antanut hankkeesta lausunnon 7.11.2019 (DIAR 657/2019). Maastotyöt tehtiin kahden päivän aikana ja jälkityöt huhtikuussa 2020. Esi-, kenttä- ja jälkitöistä vastasi arkeologi (FM) Kalle Luoto apunaan Teemu Tiainen. Työn esitöissä ja raportoinnissa on hyödynnetty Jouko Seppäsen Tampere aiheisia tutkimuksia ja selvityksiä (ks. lähdeluettelo). Tarkkuusinventointi tehtiin Tampereen kaupungin tilauksesta FCG Suunnittelu ja tekniikka Oy:n alikonsulttina.

5.5.2020

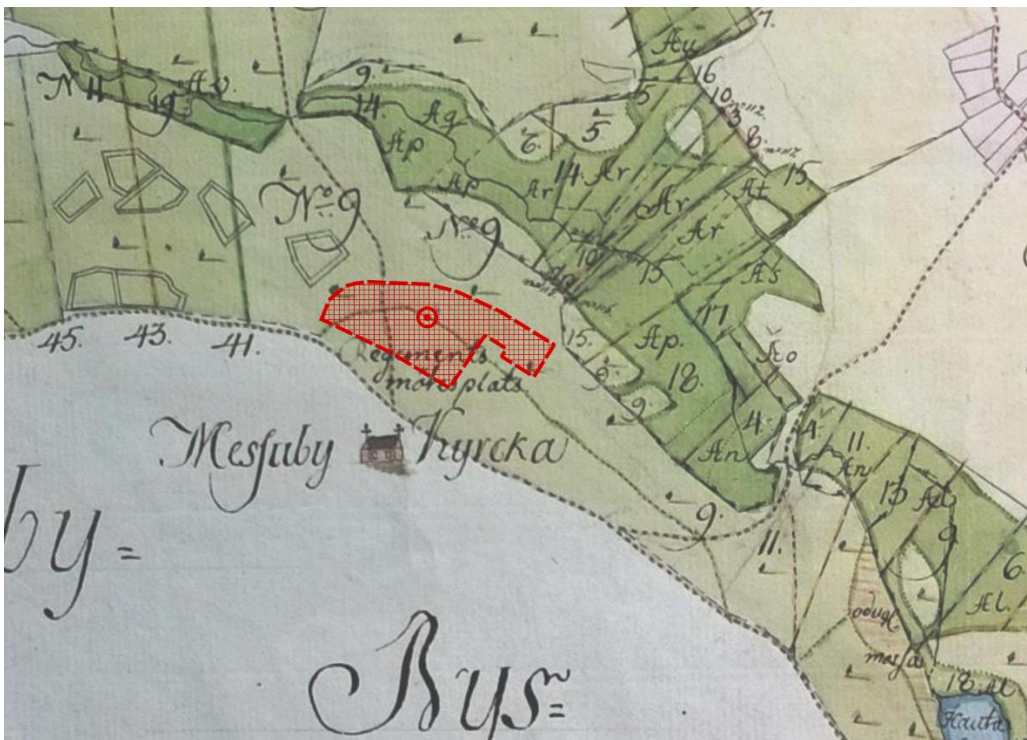
2 Perustietoa tutkimusalueesta

Hankealue sijaitsee Messukylän vanhan kivikirkon vieressä. Kirkkoa ympäröi vanha kirkkomaa ja sen välittömässä läheisyydessä on 1846 rakennettu hirsinen pitäjänmakasiini (lainaviljamakasiini). Messukylän vanha ja uusi kirkko hautausmaineen ja makasiineineen muodostavat maakunnallisesti merkittävän rakennetun ympäristön. Kirkko on suojeltu kirkkolailla. Kaava-alueelta ei tunneta kiinteitä muinaisjäännöksiä, mutta sen välittömässä läheisyydessä sijaitsee kiinteä muinaisjäänös Messukylän keskiaikainen kirkko (muinaisjäänösrekisteritunnus 1000014805).

Messukylän kokonaisuus muodostuu harjusta ja sen molemmin puolin olevista vesiyhteyksistä ja alavista kohteista sekä kylistä. Asutus on keskittynyt harjun pohjoispuolelle Takahuhdin kylään. Harjun eteläpuolelle asutus on merkitty Messukylän kylään nykyisen Turtolan kauppakeskuksen luokse.

Kantatalojen lisäksi Takahuhdin kylätontin koillisreunalla sijaitsi Messukylän pappila, jonka maat oli erotettu kylästä omaksi kokonaisuudekseen. Messukylän pappila perustettiin 1630-luvulla, kun Messukylä itsenäistyi Pirkkalan emäseurakunnasta omaksi seurakunnaksi. Vakiintuneen käytännön mukaisesti pappilan pohjaksi otettiin autiotila, Takahuhdin Haran tila, johon yhdistettiin vielä kaksi muuta autiotilaa.

Vuonna 1555 Messukylän kirkon seudusta tuli sotilaiden kokoontumis- ja harjoituskenttä. Kirkon vieressä pidettiin Porin jalkaväkirykmentin tarkastukset ja harjoitukset. Ensimmäinen maininta rykmentin tarkastuksesta on vuodelta 1666. Keskeinen sijainti usealta taholta tulleiden teiden risteyksessä ja eriomaiset näkymät joka suuntaan tekivät paikan soveliaaksi rykmentin kokoontumispaikaksi.

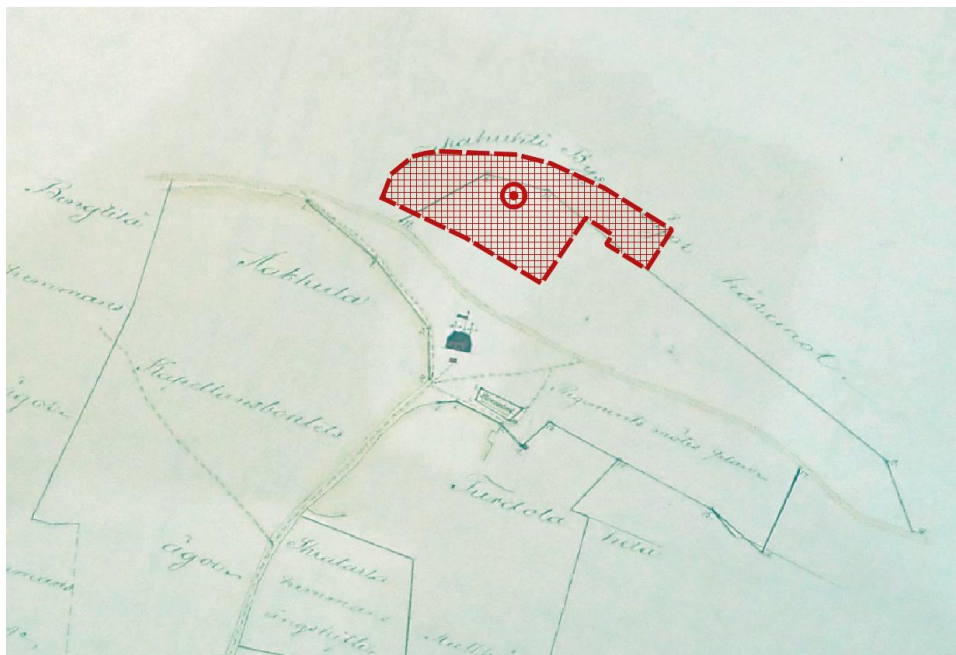


Kartta 1. Ote Takahuhdin isojakokartasta vuodelta 1793.

Messukylän kirkon pohjoispuolella on rykmentin harjoituskenttä. Karttaotteen oikeassa yläkulmassa on Takahuhdin kylä. Selvitysalue on merkitty punaisella rasterilla. Alkuperäinen karttakuva Jouko Seppänen.

5.5.2020

Vanhoissa kartoissa alue on usein kuvattu osana Takahuhdin kylän kartoja. Rajalinja on kulkenut Messukyläntien kohdalla. Useimmiten kartoissa tie sijoittuu nykyistä tielinjaa lähemmäksi Messukylän vanhaa kirkkoa. Useimmissa aluetta kuvaavissa vanhemmissa kartoissa selvitysalue on piirretty suurpiirteisesti. Alueella ei ole sijainnut kylän kannalta olennaisia pelloja tai niittyjä, joten alueen kuvaaminen on toteutettu ylimalkaisesti.



Kartta 2. Vuonna 1851 laadittu kartta Messukylän kirkosta ja harjoitusalueesta.

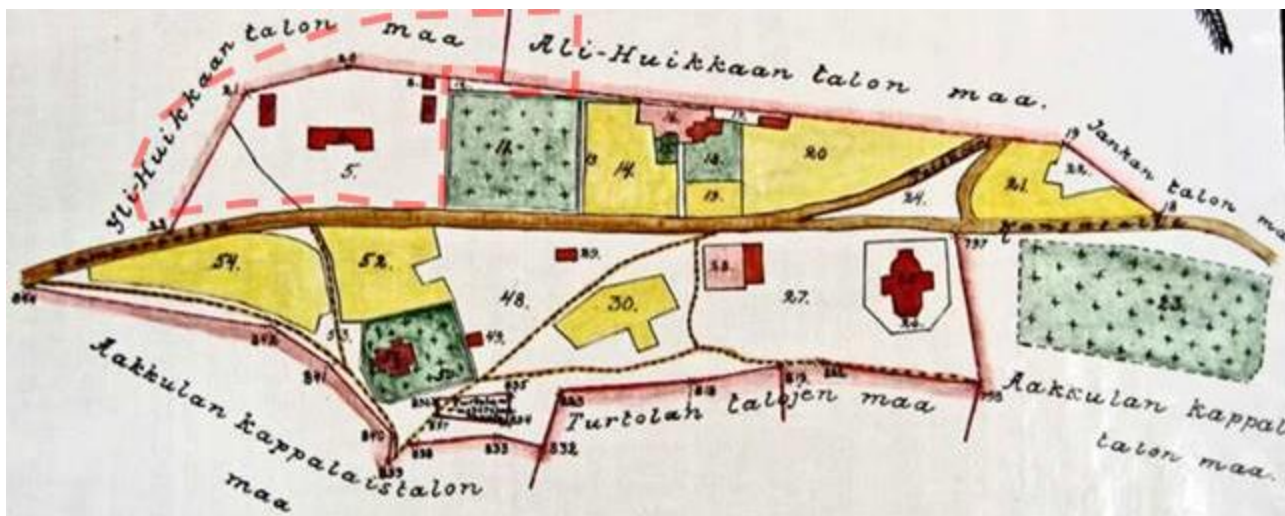
Selvitysalue on merkitty punaisella rasterilla

Ensimmäiset kartoissa havaittavat rakenteet tulevat alueelle 1800-luvun loppupuolella. Vuoden 1894 kirkon omistamia maita kuvaavaan karttaan on merkitty koulurakennuksia.

Messukylän koulu on kiinnostava rakennus, sillä Messukylässä on toiminut koulu jo 1811, mutta sen paikka ei ole tiedossa. Kyse on varhaisessa vaiheessa mahdollisesti ollut kiertokoulusta. Varhaisen koulun Messukylään mahdollisesti asessori Gabriel Ahlman (1737–1799), joka testamenttasi puolet omaisuudestaan käytettäväksi Tamperetta ympäröivän maaseudun lasten maatalouden ja kotitalouden opetuksen antamiseen. Testamentin toimeenpanijaksi määrätty Suomen Talousseura pystytti ensin kansakouluja Tampereen ympäristöön. Yhteiskunnan ylläpitämä kansakoululaitos 1800-luvun lopulla ryhtyi tätä toimintaa hoitamaan. Messukylän nykyinen koulu on perustettu vuonna 1886.

Koulun länsipuolelle nousee 1900-luvun alkupuolella asuinrakennus ja myöhemmin 1900-luvun lopulla huoltoasema, jonka maamassat poistettiin paikalta 2010-luvun loppupuolella.

5.5.2020



Kartta 3. Kartta Messukylän kirkon maista (v. 1894).

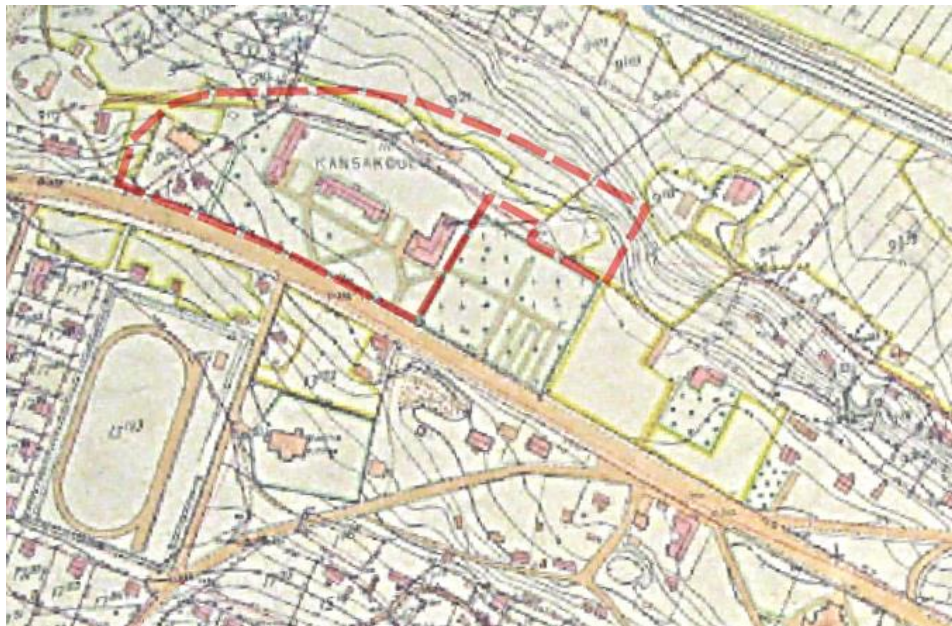
Kartassa näkyy kirkon ja hautausmaiden lisäksi vuonna 1886 perustetun koulun rakennukset. Selvitysalue on merkitty punaisella katkoviivalla.



Kartta 4. Ote Messukylän pitäjänkartasta vuodelta 1917.

Karttaan on merkitty tarkastelualueelle kansakoulu, mutta ei muita rakennuksia.

5.5.2020



Kartta 5. Messukylän aluetta vuonna 1936/1937. Osa virastokartasta 1936/1937.

Selvitysalueen länsireunalle on merkitty asuinrakennus ja myös kansakoulun rakennukset näkyvät kartalla. Selvitysalue on merkitty punaisella katkoviivalla.



Kuva 1. Vuoden 1946 ilmakuva alueesta.

5.5.2020



*Kuva 2. Näkymä itään Messukylän koulun pihan yltä. Oikealla Messukylänkatu ja Messukylän vanhan kirkon kirkko-
maan aita. 7.4.2020.*



Kuva 3. Näkymä länteen Messukylän koulun alueen ylitse. 7.4.2020.

5.5.2020



Kuva 4. Koulun itäpuolista kaava-aluetta kuvattuna ilmasta. 7.4.2020.



Kuva 5. Koulumaata rajaavasta aidasta on jäljellä vanhat tolpat.

5.5.2020

3 Inventointityö

Työ aloitettiin tutustumalla alueen aikaisempaan maankäyttöön lähinnä historiallisten karttojen avulla. Tämän jälkeen tutustuttiin aikaisempiin arkeologisiin tutkimuksiin selvitysalueen lähiympäristössä.

Maastotöiden yhteydessä tehdyt havainnot kirjattiin kirjallisin muistiinpanoin, GPS-laitteella sekä valokuvamalla. Mittauksiin käytettiin Topconin Hiper SR GNSS-laitteistoa sekä Garmin Montana 610 merkkistä GPS-laitetta. Käsi GPS -laitetta käytettiin lähinnä koekuoppien muistiinpanojen tukena.

Maastotöiden apuna käytettiin metallinilmaisinta. Laitetta käytettiin erityisesti alueen länsiosassa.

Raportointivaiheessa analysoitiin maastotöiden yhteydessä kerätty aineisto sekä laadittiin raportti ja siihen liittyvät kartat. Raportin koordinaatit on ilmoitettu ETRS-TM35FIN -järjestelmän mukaisina. Inventointiin liittyvät digitaalivalokuvat ja raportin alkuperäiskappale on arkistoitu Heiskanen & Luoto Oy:n arkistoon Tampereella.

Maastoinventoinnissa tarkastettiin aluksi koko suunniteltu kaava-alue pintapuolisesti. Mitään maanpinnalle havaittavia merkkejä muinaisjäännöksistä ei havaittu. Pääosa työstä toteutettiin kaivamalla koekuoppia, joiden avulla pyrittiin tekemään havaintoja mahdollisesta muinaisjäännöksestä tai muista rakenteista. Suurin osa koekuopista oli kooltaan 40 cm x 40 cm. Koekuopat kaivettiin puhtaaseen pohjamaahan ja dokumentoinnin jälkeen täytettiin.

Tutkittavalle alueelle tehtiin 17 koekuoppaa, jotka kaivettiin puhtaaseen hiekkaan saakka, yleensä noin 30 - 50 cm syvyyteen. Lisäksi tehtiin kaksi pienempää kuoppaa alueen reuna-alueelle. Maaperä oli laajalti moreenimaata ja hiekkaista.

Tarkkuusinventoinnin yhteydessä kaivetut koekuopat dokumentoitiin valokuvaamalla sekä kirjallisin muistiinpanoin. Mittausdokumentoinnissa käytettiin taittomittaa sekä laseretäisyysmittaria.



Kuva 6. Koekuopan kaivamista alueen länsiosaan.

5.5.2020

3.1 Koekuopat

Koekuoppa 1

Koko: 30 x 30 cm

Kerrokset:

- 0 – 30 cm Puutarhamulta
- 30 – 50 cm Hiekka

Koekuoppa 2

Koko: 40 x 40 cm

Kerrokset:

- 0 – 32 cm sekoittunut multa
- 32 – 50 cm hiekka

Mahdollisesti tien tai kulkuväylän kohta.

Koekuoppa 3

Koko: 30 x 30 cm

Kerrokset:

- 0 – 30 cm puutarhamulta
- 30 – 40 cm hiekka

Koekuoppa 4

Koko: 30 x 30 cm

Kerrokset:

- 0 – 25 cm multa
- 25 – 48 cm hiekka

Koekuoppa 5

Koko: 30 x 30 cm

Kerrokset:

- 0 – 25 cm multa
- 25 – 50 cm hiekka

Koekuoppa 6

Koko: 30 x 30 cm

- 0 – 30 cm multa
- 30 – 50 cm hiekka

Koekuoppa 7

Koko: 30 x 30 cm

- 0 – 30 cm multamaa
 - 30 – 43 cm hiekka
-

5.5.2020

Koekuoppa 8

Koko: 30 x 30 cm

- 0 – 25 cm multa
- 25 – 40 cm hiekka

Löytönä pullon korkki.

Koekuoppa 9

Koko: 40 x 40 cm

- 0 – 25 cm multa
- 25 – 50 cm hiekka

Koekuoppa 10

Koko: 30 x 30 cm

- 0 – 3 cm turve
- 3 – 45 cm täyttösora
- 45 – 55 cm hiekka

Paksun täyttösorakerroksen perusteella vanhaa parkkipaikkaa.

Koekuoppa 11

Koko: 30 x 30 cm

- 0 – 10 cm turve
- 10 – 38 cm täyttösora
- 38 – 45 cm hiekka

Runsaasti juuria.

Koekuoppa 12

Koko: 30 x 30 cm

- 0 – 15 cm täyttösora
- 15 – 40 cm sekoittunut hiekka
- 40 – 50 cm hiekka

Koekuoppa 13

Koko: 40 x 40 cm

- 0 – 5 cm turve/multa
- 5 – 15 cm sekoittunut savinen hiekka
- 15 – 40 cm hiekka

Koekuoppa 14

Koko: 40 x 40 cm

- 0 – 17 cm sekoittunut hiekka ja multa
- 17 – 38 cm hiekka

5.5.2020

Koekuoppa 15

Koko: 40 x 40 cm

- 0 – 18 cm multa
- 18 – 38 cm hiekka (täyttö)
- 38 – 50 cm alkuperäinen maanpinta, multa
- 50 – 65 cm hiekka

Koekuoppa 16

Koko 40 x 40 cm

- 0 – 10 cm hiekka
- 10 – 30 cm sekoittunut multa
- 30 – 40 cm hiekka
- 40 – ? cm iso kivi tai kallio

Koekuoppa 17

Koko 40 x 40 cm

- 0 – 10 cm pintamaa (multa)
- 10 – 50 cm saven sekainen multa (sekoittunut)
- 50 – 70 cm ruskea hiekka

3.2 Hiekkakuoppaan tehdyt leikkaukset

Hiekkakuopan leikkaus 1 (le 1)

- 0 – 10 cm multa
- 10 – 40 cm hiekka

Ei huuhtoumaa, pintakerros puuttuu?

Hiekkakuopan leikkaus 2 (le 2)

- 0 – 10 cm multa
- 10 – 30 cm hiekka

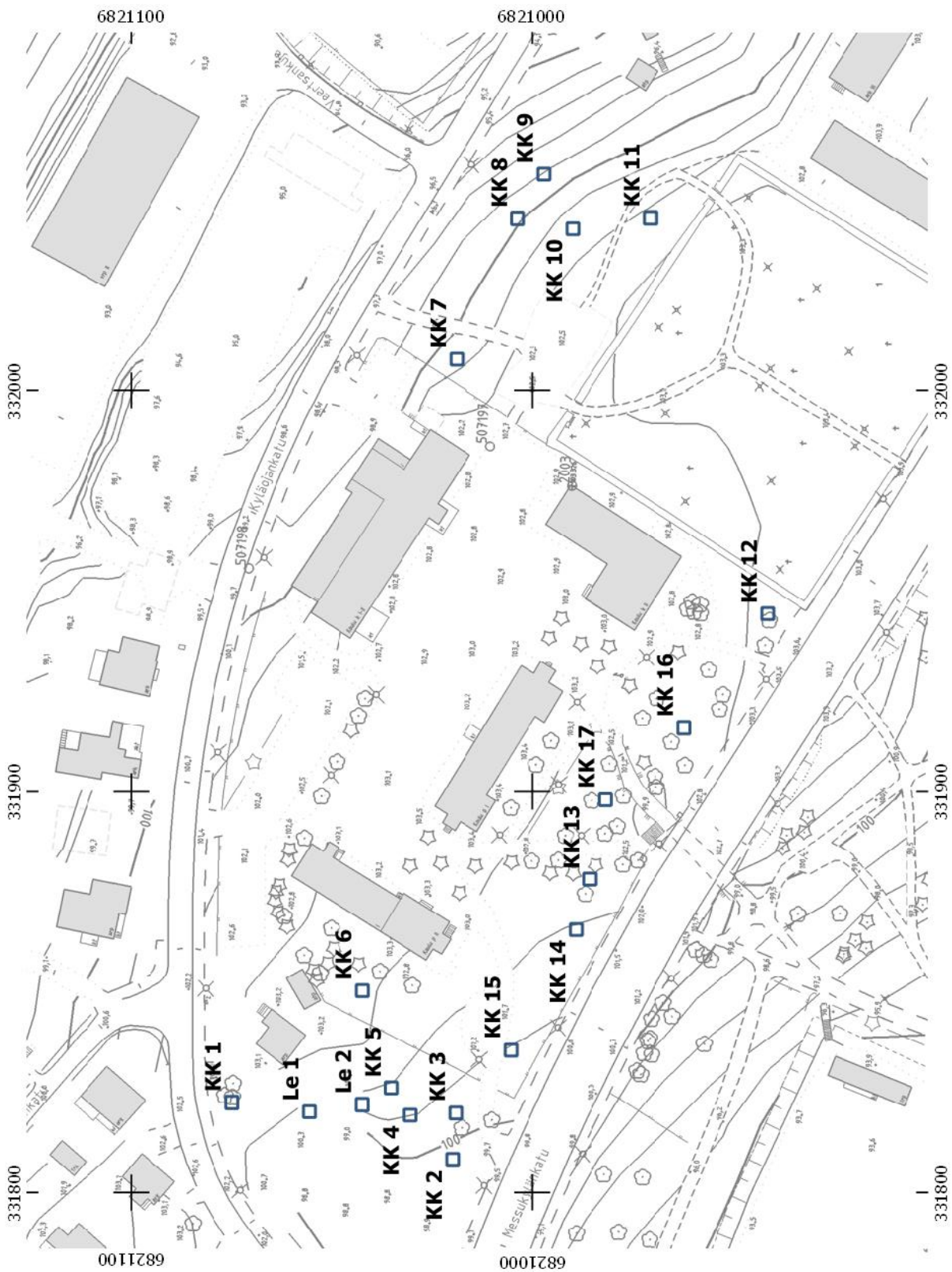
Ei huuhtoumaa, pintakerros puuttuu?

5.5.2020



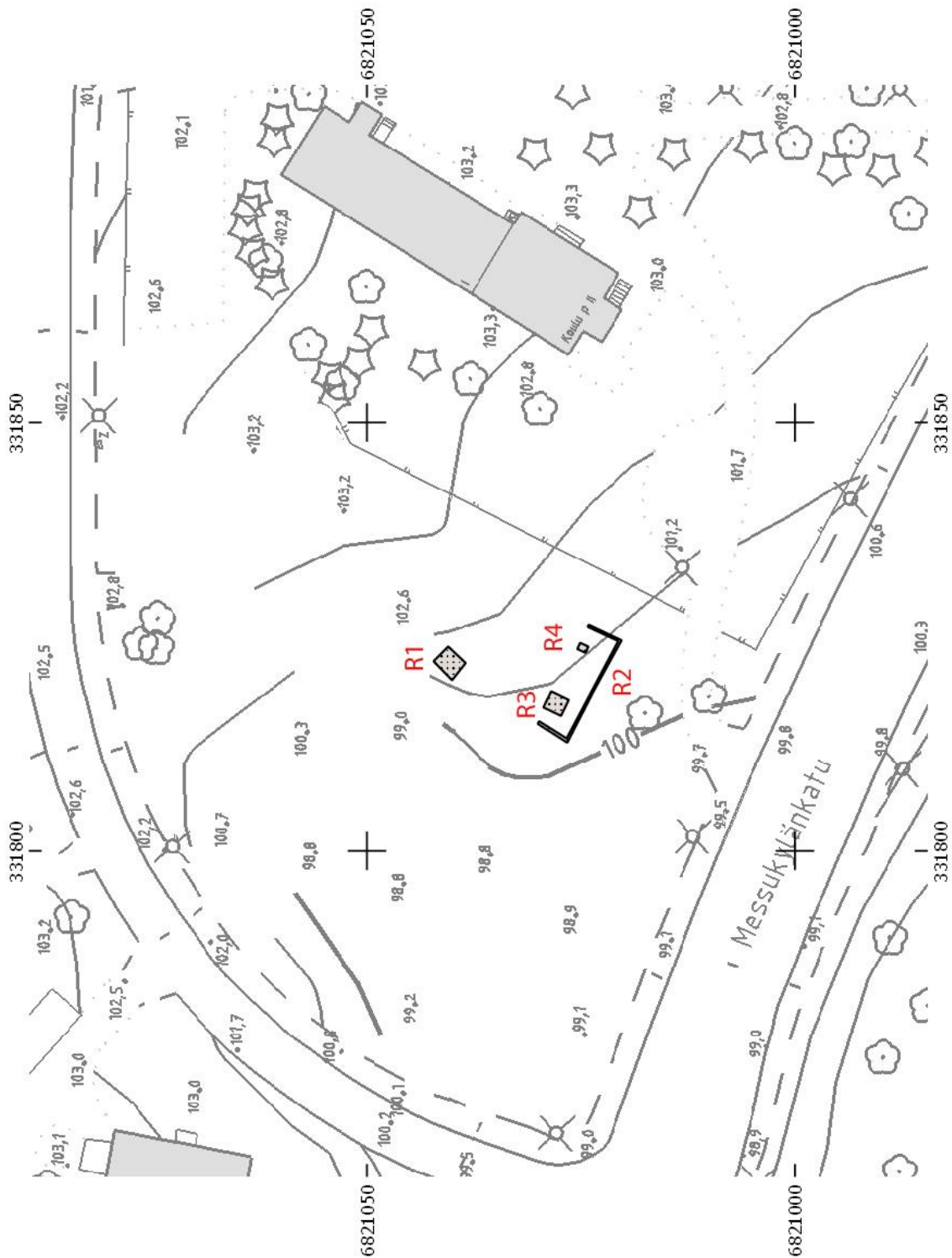
Kuva 7. Hiekkakuopan reunaan tehty leikkaus maakerrosten tutkimiseksi.

5.5.2020



Kartta 6. Koekuoppien sijoittuminen. MK 1 : 1500

5.5.2020



Kartta 7. Rakenteiden sijoittuminen. MK 1 : 1500

5.5.2020

3.3 Rakenteet

Paikalla on todennäköisesti sijainnut kaksi lämmitettyä uunillista rakennusta 1900-luvun alussa. Näistä eteläisemmässä on havaittavissa kolme osaa (R2, R3 ja R4).

Rakenne 1 (R1)

Kivi ja betonirakenne, jonka keskellä betonilaatta (koko noin 1,6 m x 1,2 m, kork. 0,4 m). Liittyy 1900-luvun asuinrakennuksiin ja on todennäköisesti uunin perustus.

Rakenne 2

Luonnonkivistä tehty rakennuksen perustus, korkeus noin 0,1 – 0,4 metriä.

Rakenne 3 (R3)

Kyseessä on luonnonkiviä tehty neliön muotoinen rakenne, jonka koko on 2 x 2 metriä. Rakenteeseen kuuluu muutamia tiiliä.

Rakenne 4 (R4)

Betonilaatta, koko 0,8 m x 1,1 m, korkeus 0,2 metriä.

Rakenne on haljennut itäosastaan. Kyseessä voisi olla rakennuksen kynnyskivi.



Kuva 8. Hiekkakuopan reunaan tehty leikkaus 2. Leikkauksen yläpuolella näkyy rakenne 1, johon kuuluu tiiliä ja luonnonkiviä.

5.5.2020



Kuva 9. rakenteiden kartoitusta. Keskellä rakenne 4.

3.4 Yleisiä havaintoja rakenteista, koekuopista ja leikkauksista

Koulun pohjoispuolelle on tuotu runsaasti täyttöhiekkaa alkuperäisen maanpinnan päälle. Tästä useita kymmeniä senttimetrejä paksusta kerrostumasta ei tehty havaintoja 1900-lukua aikaisemmista kerrostumista. Täyttöhiekkan alla oli maakerros, josta löytyi muutamia astian- ja tiilenpaloja 1900-luvulta.

Alueen länsipäässä oli maakerrokset kokonaisuudessaan poistettu aikaisemman huoltoaseman kohdalta. Tämän itäpuolella ja koulun länsipuolella oli muutamia asuinrakennusten raunioita (R1 – R4), jotka ajoittuvat 1900-luvun alkupuolelle. Koekuopissa kiinnitti huomiota asuinpaikaksi melko vähäinen löytömäärä, esimerkiksi ihmistoiminnan tuloksena syntyneitä orgaanista jättemateriaalia, kuten luuta, ei löytynyt. Muutamat posliinin ja tasolasinpalat kielivät lähinnä 1900-luvun alkupuolen toiminnasta.

Kokonaisuudessaan alueelta ei tavoitettu varmuudella 1900-lukua vanhempaan ihmistoimintaan liittyviä kerrostumia tai löytöjä. Ilmeisesti alueen rakentaminen on ollut aikanaan melko voimallista, sillä koekuopista puuttui selkeä aikaisempi maanpinta. Näytti siltä, että alueelta olisi poistettu ainakin osittain aikaisempi pintakerros ennen pihan nykyistä rakentamista.

5.5.2020



Kuva 10. Selvitysalueen itäosa, Fanny Siltasen puisto.

4 Tulokset

Alue on aiemmin toiminut ruotusotilaiden harjoituskenttänä ja on todennäköistä, että harjoituksissa on hukunut ja tippunut esineitä. Metallinilmaisimen avulla ei tässä inventoinnissa esineistöä löydetty, todennäköisesti siksi, että täyttömaakerrokset olivat melko paksuja (30 – 50 cm) ja ilmaisimen tehokas havainnointisyvyys on tämän kaltaisessa maastossa muutamia kymmeniä senttejä.

Yleisesti ottaen kaikille koekuopille oli tyypillistä aikaisemman pintamaan puuttuminen sekä 1900-lukua vanhemman löytömaterialin puuttuminen. Kuopissa havaittiin 1900-luvun puutarhatöiden yhteydessä sekoitunutta mullansekaista hiekkaa noin 50 cm syvyyteen. Tämän alapuolinen hiekkakerros vaikutti häiriintymättömältä.

Alueelta kartoitetut rakenteet tulkittiin melko nuoriksi, eikä niitä tarkastella tässä raportissa itsenäisinä kohteina.

Tarkkuusinventoinnissa ei havaittu merkkejä kiinteästä muinaisjäännöksestä eikä muista kulttuuriperintökohteiksi luokiteltavista rakenteista. Kaivaushavaintojen perusteella paikalla ei ole sijainnut 1900-lukua vanhempia rakennuksia. Tämä tukee vanhemmista kartoista tehtyjä havaintoja, joissa ei voida havaita alueella rakennuksia.

Tampereella 28.4.2020

Kalle Luoto (FM, arkeologi)

5.5.2020

Lähteet

Arajärvi, Kirsti 1954: Messukylän–Teiskon–Aitolahden historia I. Tampereen kaupunki, Teiskon ja Aitolahden kunnat.

Raninen, Sami 2016. Tampereen kantakaupungin arkeologinen inventointi 2016 – 2017. Selvitys yleiskaavaa varten.. Pirkanmaan maakuntamuseon arkistossa.

Seppänen, Jouko 2019: Messukylän vaiheiden karttatarkastelu ja alueen kulttuuri-historiallisten arvojen hahmottaminen maankäytön kehittämisen pohjaksi. Powerpoint esitys 25.6.-10.10.2019.

Seppänen, Jouko 2019: Tampereen vanhimmat kartat ja Tammerkosken koskikylä 1600-luvulla. Tulkin-
taa ja arveluja säilyneestä karttamateriaalista ja Tammerkosken kylästä 1600-luvulla. Powerpoint esi-
tys 1.9.2019

Kansallisarkisto:

H50: 16/6-7. Messukylä; Kartta ja pyykkiselitys käsittäen Messukylän ns. Kirkkomaan sekä sotaväen harjoituspaikka alueen (1851 - 1851).

H51a:17/1-28 Takahuhti; N:ot 1-19, isojaonkartta ja asiakirjat (1764-1784) (Nathan Lilius 1793, iso-
jako)

Digitaaliarkisto:

Olof Mört (1693): Messukylän maakirjakartta.

Maanmittaushallitus > Maanmittaushallituksen uudistusarkisto > Maakirjakartat > Geometrisk Affrijt-
ningh Öfwer Messukylä By I Biörneborgz lähn, Öfwersattagunda Häradh, och Messuby Kyrckia Sochn
belägen.. [Messukylä] (MHA A 1a 7)